

Maturitní práce

Katedrála sv. Petra a Pavla

Autor:
Marie Lemonová
Gymnázium Židlochovice
Tyršova 400
667 01 Židlochovice,
8. ročník

Konzultant práce:
Mgr. Danuše Švarzbergerová

Židlochovice, 2011
Jihomoravský kraj

Prohlašuji, že jsem maturitní práci vypracovala samostatně pod vedením Mgr. Danuše Švarzbergerové a uvedla v seznamu literatury veškerou použitou literaturu a další informační zdroje.

V Židlochovicích dne 20. 4. 2011

Podpis:

Obsah

Úvod.....	4
Katedrála svatého Petra a Pavla.....	5
1. Petrov.....	5
2. Z historie katedrály.....	5
3. Popis katedrály.....	8
3.1. Popis exteriéru katedrály.....	8
3.2. Popis interiéru katedrály.....	9
4. Katedrála a dnešek.....	12
Závěr.....	14
Literatura a prameny.....	15
Seznam příloh.....	16
Přílohy.....	17

Úvod

Ve své maturitní práci jsem se zaměřila na historii významné brněnské dominanty, katedrály sv. Petra a Pavla. Cílem práce je stručně shrnout informace o vývoji katedrály sv. Petra a Pavla, provést základní popis jejího interiéru a vyzdvihnout tyto informace pro ty, kteří mají o památku zájem.

Při zpracování této práce jsem využila publikace Brněnské kostely od Jiřího Bílka, Umělecké památky Moravy a Slezska 1 od Bohumila Samka, brožuru katedrály sv. Petra a Pavla a internet.

Na začátku své práce popisuji okolí a místo, kde se katedrála sv. Petra a Pavla nachází, ve druhé kapitole se zabývám vznikem a vývojem katedrály, ve třetí kapitole popisuji interiér a na konci své práce také zmiňuji o tom, jak slouží v dnešní době.

Katedrála sv. Petra a Pavla

1. Petrov

Petrov je kamenný ostroh¹⁾ v městské části Brno-střed, v jihozápadní části katastrálního území Města Brna. Patří mezi významná místa Brna i celé Moravy. Nachází se na něm národní kulturní památka katedrála svatého Petra a Pavla a přilehlé sídlo brněnského biskupství. Petrov je též používán jako vžitě zkrácené označení pro samotnou katedrálu.

Katedrála sv. Petra a Pavla dnes neodmyslitelně tvoří součást siluety města Brna. Jde o pravděpodobně nejstarší kostel v Brně se základy z 12. století, dnes má podobu pozdně gotické katedrály. Areál je chráněn jako národní kulturní památka.

Na Petrově, pod katedrálou sv. Petra a Pavla se také nachází areál Denisových sadů, park Studánka a Kapucínské zahrady. V tomto areálu se nachází mnoho zajímavostí jako např. Kolonáda s kašnou či Bastion s obeliskem. Z Denisových sadů je dobře vidět i jedna ze součástí biskupského komplexu, jíž je kaple sv. Kříže a Panny Marie, nacházející se přímo na původních brněnských hradbách. Silueta zdejšího chrámu je vyobrazena i na české desetikorunové minci.²⁾

2. Z historie katedrály

Počátky dnešní katedrály sahají až do 11. - 12. století, kdy byla na jejím místě zbudována románská kaple.³⁾ Na konci 12. století zde pak za vlády markraběte Konráda I. Oty⁴⁾ vznikl kostelík, který měl vlastní apsidu i kryptu. Na konci 13. století byl tento kostel zbořen a na jeho místě byla vystavěna románská bazilika.⁵⁾

V období gotiky chrám prošel několika přestavbami. Původní kostelík přestal stačit a byl nahrazen větším. Vzrostl i jeho význam, zvláště poté, co se Petrov roku 1296 stal sídlem kolegiální kapituly.⁶⁾

¹⁾ Ostroh je terénní útvar jazykovitě protáhlého tvaru, který je z obou stran ohraničený příkrými svahy. Takový terénní útvar obvykle vybíhá z hřebene nebo planiny. Ostrohy byly v minulosti často využívány jako místo k výstavbě hradů a hradů. http://cs.wikipedia.org/wiki/Petrov_%28Brno%29#cite_note-0, 27. 10. 2010

²⁾ http://cs.wikipedia.org/wiki/Petrov_%28Brno%29#cite_note-0, 27. 10. 2010

³⁾ Podle archeologických výzkumů z let 1991 – 1993 bylo zjištěno kamenné zdivo, na vnějšku pohřby s kruhovými bronzovými překážkami a jiné industrie z přelomu 12. a 13. století. Samek, B.: *Umělecké památky Moravy a Slezska I.* A-I. Praha: Academia, 1994, str. 160

⁴⁾ Konrád II. Ota: 1136/1141 – 1191, byl český kníže a markrabě moravský, pocházel z dynastie Přemyslovců, <http://www.panovnici.cz/konrad-II-ota>, 27. 2. 2011

⁵⁾ Samek, B.: *Umělecké památky Moravy a Slezska I.* A-I. Praha: Academia, 1994, str. 160

⁶⁾ Kapitula je sbor diecézních kněží, jejichž povinností byla a je společná modlitba a slavnostní bohoslužba. Členství v kapitule bylo považováno za jakési vyznamenání, proto bylo udělováno zasloužilým kněžím, kteří

Na přelomu 14. a 15. století nahradil ranně gotický kostel trojlodní gotický chrám. Tento kostel je obsažen ve zdivu dnešní katedrály. V původním stavu se z tohoto kostela dochoval interiér sakristie a klenby v podvěží. Ke stavbě vlastních věží zřejmě nedošlo, stejně jako k zaklenutí trojlodí. Chybějí také doklady o dodatečném zaklenutí trojlodí i po roce 1497, kdy vznikly boční portály a před severním vstupem byla vybudována hranolová věž.⁷⁾

Koncem 15. století měl kostel 21 oltářů, z nichž se však nezachoval ani jediný.⁸⁾ Počátkem 16. století byla k jižní zdi kněžiště přistavěna Mariánská kaple a patrně koncem 16. století předsín chránící jižní portál lodi.⁹⁾ Kostel prošel několika přestavbami, zvláště po švédských válkách, při kterých byl v roce 1643 těžce poškozen požárem a v roce 1645 zasažen střelbou ze švédských děl.

Nejnutnější opravy byly na kostele provedeny už v letech 1647-1653. Tehdy byl opraven presbytář. Od základu k němu byla postavena jižní kaple Panny Marie, vystavěna byla i kaple severní¹⁰⁾ a byla také dokončena stavba věže.¹¹⁾

Skutečně rozsáhlou obnovou prošel kostel až v 18. století, kdy byl přebudován do stylu barokního. Plány na obnovu chrámu vypracoval v roce 1742 brněnský architekt Mořic Grimm¹²⁾.

Mořic Grimm také v roce 1746 přestavěl v barokním stylu chrámové průčelí a stavba byla zhruba dokončena Františkem Benediktem Klíčnickem¹³⁾ téhož roku.

Význam chrámu se zvýšil v roce 1777, kdy bylo v Brně zřízeno biskupství a kostel sv. Petra a Pavla byl povýšen na katedrálu¹⁴⁾. Prvním brněnským biskupem se stal Matěj František hrabě Chorinský z Ledské¹⁵⁾ v Čechách. Starý český rod byl od roku 1491 usídlen v Choryni.

osvědčili své osvědčilyosvědčili své kvality kněžské i lidské. Pomáhali biskupovi při správě diecéze a byly jim svěřovány další úkoly. Katedrála sv. Petra a Pavla, brožurka
osvědčili své kvality kněžské i lidské. Pomáhali biskupovi při správě diecéze a byly jim svěřovány další úkoly.
Brožurka Katedrála sv. Petra a Pavla

⁷⁾ Samek, B.: *Umělecké památky Moravy a Slezska I. A-I*. Praha: Academia, 1994, str. 160

⁸⁾ Bílek, J.: *Brněnské kostely*, Šlapanice: Vlastním nákladem, 2000, s. 9

⁹⁾ Samek, B.: *Umělecké památky Moravy a Slezska I. A-I*. Praha: Academia, 1994, str. 161

¹⁰⁾ Později kanovnická sakristie, Bílek, J.: *Brněnské kostely*, Šlapanice: Vlastním nákladem, 2000, s. 9-10

¹¹⁾ http://cs.wikipedia.org/wiki/Petrov_%28Brno%29#cite_note-0, 27. 10. 2010

¹²⁾ Mořic Grimm: 3. 4. 1669 – 17. 6. 1757, brněnský architekt a stavitel německého původu, většinu svého života však strávil v Brně, http://cs.wikipedia.org/wiki/Mo%C5%99ic_Grimm, 27. 2. 2011

¹³⁾ František Benedikt Klíčnick: 1678 – 1755, brněnský zednický mistr, http://is.muni.cz/th/75119/ff_m/?lang=en, 27. 2. 2011

¹⁴⁾ Katedrála je biskupský kostel a hlavní chrám diecéze, jehož název je odvozen od řeckého slova „kathedra“ označující biskupský trůn. Někdy může katedrála připomínat také školu. Biskup je učitelem víry ve své diecézi. brožura Katedrála sv. Petra a Pavla

¹⁵⁾ Matěj hrabě Chorinský: 1720 – 1786, byl jmenován Marií Terezií prvním brněnským biskupem, http://encyklopedie.brna.cz/home-mmb/?acc=profil_osobnosti&load=3867, 27. 2. 2011

Rozsáhlými opravami prošel dóm v letech 1879-1891 podle projektu Augustina Prokopa¹⁶⁾. V té době byl restaurován presbytář, kaple P. Marie a sakristie. Kněžiště i kaple byly zbaveny nádherné barokní výzdoby a přeměněny na styl novogotický.¹⁷⁾

V roce 1901 byla vypsaná soutěž na projekt restaurace chrámu. Vítězem ze 42 nabídek se stal architekt Augustin Kirstein¹⁸⁾ z Vídně. Ten navrhl postavit po bocích chrámové lodě dvě věže. Ty byly vystavěny v letech 1904 – 1905 (viz příloha č. 2) současně s oratořemi nad sakristií, kaplí s kanovníckou sakristií, přístřešky a dalšími objekty na obvodu kněžiště.

Dvě nové věže dosáhly výšky 81 metrů. Od 28. října 1905, kdy byly novým biskupem hrabětem Huynem¹⁹⁾ posvěceny, zdobí dodnes nejen kostel, ale jsou charakteristickou výraznou siluetou celého Brna.²⁰⁾

Roku 1906 bylo zbořeno barokní západní průčelí lodi a v letech 1907-1908 vystavěno nové s portikem. V rámci těchto prací byla zčásti snesena pozdně gotická věž, obnaženo obvodové zdivo kostela a jeho cihlové části nahrazeny kopiemi případně novotvary. Kámen byl vyspárován a ponechán neomítnutý. Sochařskou výzdobu interiéru navrhl Jan Kastner.²¹⁾ Původní záměr regotizovat celý vnitřek chrámu byl rozhodnutím kapituly 18. 12. 1905 změněn a všechny barokní oltáře zůstaly. Po opravách presbytáře následovala oprava chrámové lodi a průčelí. Avšak práce v důsledku nedostatku financí šly pomaleji a protáhly se až do roku 1908.²²⁾

I zvony na věžích mají svoji historii. Dnes v jižní věži visí největší zvon o váze 35 centů (3 500 Kg) z roku 1669, přelítý v roce 1852. Ostatní zvony z dřívější doby byly za první světové války zabaveny pro účely armády. Po válce byly pro severní věž nově pořízeny zvon svatého Petra a Pavla a umíráček. V roce 1971 k nim přibyl nový zvon svatého Cyrila a Metoděje, který daroval chrámu biskup ThDr. Karel Skoupý²³⁾.

¹⁶⁾ August Prokop: 1838 – 1915, byl přední rakouský architekt a puristický restaurátor působící především v Brně, 1889 - 1899: restauroval část Katedrály sv. Petra a Pavla v Brně, http://cs.wikipedia.org/wiki/August_Prokop, 5. 3. 2011

¹⁷⁾ Bílek, J.: *Brněnské kostely*, Šlapanice: Vlastním nákladem, 2000, s. 11

¹⁸⁾ Augustín Kirstein: 1856 – 1939, architekt, http://de.wikipedia.org/wiki/August_Kirstein, 27. 2. 2011

¹⁹⁾ Pavel hrabě Huyn: 1868 – 1946, narodil se do německy mluvící rodiny, biskup brněnský, arcibiskup pražský, http://cs.wikipedia.org/wiki/Pavel_Huyn, 27. 2. 2011

²⁰⁾ K dómským věžím se váže zajímavá příhoda z konce druhé světové války. Když se k Brnu v dubnu roku 1945 přibližovala vojska Rudé armády pod vedením maršála Malinovského, obsadili Němci věže dómu strojnými puškami a odstřelovali blížící se Rudoarmějce. Ti to zpozorovali a dostali za úkol Němce umlčet. K tomuto úkolu se potom vyjádřil sovětský důstojník takto: „Mohli jsme Germány lehce sestřelit i s věžemi, ale bylo mi těch krásných věží líto. Nařídil jsem tedy, aby granáty vybuchovaly vedle věží a Němci brzy utekli...!“

Bílek, J.: *Brněnské kostely*, Šlapanice: Vlastním nákladem, 2000, s. 12

²¹⁾ Samek, B.: *Umělecké památky Moravy a Slezska I. A-I*. Praha: Academia, 1994, str. 161

²²⁾ Bílek, J.: *Brněnské kostely*, Šlapanice: Vlastním nákladem, 2000, s. 12

²³⁾ ThDr. Karel Skoupý: 1886 – 1972, biskup brněnský, http://encyklopedie.brna.cz/home-mmb/?acc=profil_osobnosti&load=5222, 27. 2. 2011

Od doby velkého obležení Brna Švédy, kteří město marně obléhali od 3. 5. do 23. 8. 1645, zvoní podle legendy petrovské zvony polední Anděl Páně již v 11.00 hodin.²⁴⁾

V roce 1977 došlo k provedení nákladné generální opravy hlavního průčelí katedrály, které bylo již v havarijním stavu. Kamenné ozdoby na římsách, které vlivem povětrnostních podmínek i stáří opadaly, nahradily nové z kamenného lomu v Božanově u Hořic, odkud pocházel částečně i původní kámen. Celý portál byl očištěn, restaurován a konzervován, provedeno nové spárování jednotlivých kamenných kvádrů a pozlacení nápisu. Restaurátorské práce provedla Umělecká řemesla v Brně, kamenické práce podnik Českého průmyslu kamene v Ostroměři u Hořic v Čechách za dozoru sochaře Jaroslava Vaňka. Náklad na tyto práce činil jeden milion Kč. Uhradil ho jednak státní příspěvek, jednak dary věřících.

V letech 1980-1982 dostávají obě věže nové pokrytí mědí.

V letech 1983-84 se přistoupilo ke generální opravě presbytáře. Roku 1984 byl instalován nový obětní stůl.

V únoru 1990-95 byl proveden archeologický průzkum krypty s pozůstatky původních svatyní. Při celkové opravě interiéru kostela byla položena nová mramorová dlažba a pořízeno podlahové topení. Interiér byl vymalován, opraveny lavice a oltáře. Kolem kostela bylo rekonstruováno dláždění, kanalizace a inženýrské sítě.²⁵⁾

3. Popis katedrály

3.1. Popis exteriéru katedrály

Po vnější straně katedrály se nachází náhrobky brněnských biskupů Václava Urbana Stufflera²⁶⁾ a Vincence Josefa Schrattenbacha²⁷⁾ a také několika patricijských rodin. Po levé

²⁴⁾ K tomu se váže pověst, že generál Torstenson, znechucený dlouhým obléháním města, o němž se domníval, že se ho snad zmocní, prohlásil 14. srpna 1645 před svými důstojníky, že nedobude-li Brna příštího dne do poledního zvonění, upustí od dalšího obléhání. 15. srpna na svátek Nanebevzetí Panny Marie vskutku Švédové podnikli nejprudší útok na město. Dle pověsti petrovský zvoník z věže pozoroval boj, a když byl i kostel zasažen dělostřelbou v nejistotě, zda se vůbec dočká dvanácté, odzvonil polední modlitbu již v 11.00 hodin. Torstenson, věren svému prohlášení, v následujících dnech počal likvidovat své ležení a 23. srpna odtáhl od Brna., Bílek, J.: *Brněnské kostely*, Šlapanice: Vlastním nákladem, 2000, s. 13

²⁵⁾ Bílek, J.: *Brněnské kostely*, Šlapanice: Vlastním nákladem, 2000, s. 17

²⁶⁾ Václav Urban Stuffer byl biskup brněnský, děkan brněnské kapituly. Získal velké zásluhy o zvelebení duchovní kázně a pořádku v diecesi, která za předešlých válečných let značně poklesla. http://cs.wikipedia.org/wiki/V%C3%A1clav_Urban_Stuffer, 15. 4. 2011

²⁷⁾ Vincent Josef Schrattenbach byl biskup brněnský, kníže - biskup labudský a probošt kapituly solnohradské. Po 16 let spravoval brněnskou diecézi a za obou vpádů francouzských do Brna roku 1805 a 1809 svým obratným

straně směrem od hlavního vchodu se nachází vnější kazatelna, tzv. "Kapistránka", pojmenovaná podle františkánského řádového bratra Jana Kapistrána, který v Brně kázal ve druhé polovině 15. st. Tato kazatelna mu však nesloužila, neboť vznikla až v pozdější době jako připomenutí jeho osoby.²⁸⁾

Průčelí katedrály je dílem architekta Kirsteina. Ukončil je štítem, na němž je vytesán Bůh Otec a pod ním holubice Ducha svatého nad velkým křížem se Synem Božím. Po boku ve výklencích jsou sochy Panny Marie a svatého Jana Evangelisty. Pod touto skupinou vítá věřící latinský nápis podle evangelia svatého Matouše hl. 11 verš 28-30:²⁹⁾ latinský nápis: *Venite ad me omnes qui laboratis et onerati estis / et ego reficiam vos tollite iugum meum super / vos et discite a me quia mitis sum et humilis / corde et invenietis requiem animabus vestris / iugum enim meum suave est et onus meum leve est.*³⁰⁾

V průčelí chrámu je velké třídlínné kůrové okno se sochami svatého Cyrila a Metoděje.

Na portále nad **vchodem** do chrámu jsou v nadživotní velikosti sochy svatého Petra a Pavla.³¹⁾

3.2. Popis interiéru katedrály (viz příloha č. 5)

Do katedrály vstupujeme severním vchodem. Interiér (viz příloha č. 4) je popsán od hlavního oltáře po Oltář Jana Nepomuckého.

Barokní **hlavní oltář** (viz příloha č. 7) nahradil v letech 1890-1891 nový oltář ve slohu novogotickém. Dílo podle návrhu architekta A. Prokopa provedl vídeňský řezbář Josef Leimer³²⁾. Na oltáři pod velkým křížem stojí polychromované sochy Panny Marie a svatého Jana Evangelisty, po bocích svatého Josefa a Jana Křtitele. Oltářní stůl zdobí dřevořezby: Obětování Isáka, Manna, Rozmnožení chlebů, uprostřed Poslední večeře, dále Proměňování vody ve víno v káni Galilejské, Mojžíš vyvádí vodu ze skály, Oběť Melchisedechova. Nad mensou jsou umístěny postavy dvanácti apoštolů, z nich Petr a Pavel jsou pod baldachýnem. Barevná okna za hlavním oltářem, zhotovená v roce 1891 představují cyklus ze života svatého

vystupováním ušetřil Brno většího útisku. http://cs.wikipedia.org/wiki/Vincenc_Josef_Schrattenbach, 15. 4. 2011

²⁸⁾ http://cs.wikipedia.org/wiki/Katedr%C3%A1la_svat%C3%A9ho_Petra_a_Pavla, 15. 4. 2011

²⁹⁾ Bílek, J.: *Brněnské kostely*, Šlapanice: Vlastním nákladem, 2000, s. 12-13

³⁰⁾ překlad do češtiny: *Pojďte ke mně, všichni, kdo se lopotíte a jste obtíženi, / a já vás občerstvím. Vezměte na sebe mé jho / a učte se ode mě, neboť jsem tichý a pokorný / srdcem a naleznete pro své duše odpočinek. / Vždyť mé jho netlačí a mé břemeno netíží*

http://cs.wikipedia.org/wiki/Katedr%C3%A1la_svat%C3%A9ho_Petra_a_Pavla, 20. 11. 2010

³¹⁾ Bílek, J.: *Brněnské kostely*, Šlapanice: Vlastním nákladem, 2000, s. 13

³²⁾ Josef Leimer: vídeňský řezbář, <http://www.vysocina-news.cz/clanek/socha-sv-apostola-pavla-zavitala-do-trebice/>, 1. 3. 2011

Petra a Pavla. Výběr scén provedl po poradě s kapitulou biskup Bauer. Např. na okně za hlavním oltářem lze vidět postavy Víry, Naděje a Lásky nebo Ukřižování svatého Petra.

Vedle hlavního oltáře se nachází *kazatelna* se zlacenými reliéfy a štukovými plastikami od Ondřeje Schweigla z roku 1775. U vstupu ji zdobí reliéf Zahnutí ryb, reliéf Obrácení svatého Pavla, Petrský chrám a po boku svatý Cyril a Metoděj. Na stříšce kazatelny je zobrazen Kristus odevzdávající Petru nejvyšší moc, symbolizovanou papežskou tiárou.³³⁾

Vpravo od kazatelny je **oltář *Povyšení sv. Kříže*** s ukřižováním Spasitele a třemi osobami pod křížem. Tento oltář ztvárnil sochař Ondřej Schweigl³⁴⁾ roku 1777. U paty Kříže klečí Maří Magdalská, vlevo Panna Maria, vpravo Jan Evangelista. Nad oltářem je umístěna socha svaté Veroniky a nahoře latinský nápis: O crux ave, spes unica³⁵⁾.

Vedle tohoto bočního oltáře se nachází jižní vchod do kostela, jímž se přijde do *Adorační kaple* (viz příloha č. 8) z roku 1510. Nad jejími dveřmi od Ondřeje Schweigla je nápis: „Ve Tvém domě je mi dobře přebývati.“ O kousek výše je umístěn obraz Loučení svatého Petra a Pavla s monumentálně pojatou kompozicí od Jana Spillenbergera³⁶⁾ z roku 1679.³⁷⁾

Oltář sv. Prokopa, vpravo od Adorační kaple zvýrazňuje obraz svatého Prokopa, patrona země České a Moravské. Sochy od Ondřeje Schweigla, umístěné po bocích obrazu představují vzory poustevnického života: svatého Pavla poustevníka s havranem držícím chléb a svatého Jiljí, opata s laní. Nad obrazem je alegorická socha sebeumrtvování. Nahoře je nápis: Svatý Prokop, ochránce Čech a Moravy.³⁸⁾

Oltář sv. Jana Křtitele postranní oltář vpravo od Oltáře sv. Prokopa je komponován s obrazem svatého Jana Křtitele z roku 1790. Sochařskou práci tohoto oltáře provedl v roce 1790 O. Schweigl. Vytvořil sochy svatého Zachariáše a Alžběty a nad obrazem sochu Panny Marie s andílkem a beránkem.

Vedle oltáře sv. Jana Křtitele je umístěna barokní *křtitelnice*.

Naproti barokní Křtitelnice stojí kamenná gotická *Madonna s Ježíškem* z doby kolem roku 1300. Je velmi podobná Panně Marii Křtinské. Stávala dříve ve výklenku zdi vedle kostela.

³³⁾ Bílek, J.: *Brněnské kostely*, Šlapanice: Vlastním nákladem, 2000, s. 13

³⁴⁾ Ondřej Schweigl, sochař, Tamtéž

³⁵⁾ český překlad: Buď zdrav kříži, spáso jediná. Bílek, J.: *Brněnské kostely*, Šlapanice: Vlastním nákladem, 2000, s. 14

³⁶⁾ Jan Spillenberger: vídeňský malíř, <http://svaty.kopecek.sweb.cz/bazilika.html>, 1. 3. 2011

³⁷⁾ Bílek, J.: *Brněnské kostely*, Šlapanice: Vlastním nákladem, 2000, s. 14

³⁸⁾ Bílek, J.: *Brněnské kostely*, Šlapanice: Vlastním nákladem, 2000, s. 15

Nad *oltářem sv. Barbory* je umístěn obraz od Kremsera Schmidta z roku 1791. Boční sochy svaté Kateřiny Alexandrijské a svaté Tekly vytvořil O. Schweigl. Nad obrazem je ztvárněn anděl s palmou a se štítem jako symbol vítězství mučedníků.³⁹⁾

Další Schweiglův oltář, *oltář sv. Václava* zdobí obraz sv. Václava z let 1788-1779 od malíře Františka Vavřince Korompaye⁴⁰⁾ a jeho syna Josefa. Postranní sochy představují knížete Bořivoje a svatého Ivana. Nahoře je babička Václavova, svatá Ludmila.

Následuje severní vchod, vedle kterého se nachází *oltář sv. Cyrila a Metoděje*. Celý oltář i se sochami vytvořil Ondřej Schweigl v roce 1777. Po bocích jsou umístěni anděl s orlicí a anděl s korunou markraběcí a berlou velepastýřskou. Nad oltářem je znak věrozvěstů, figura držící kalich a Desatero Božích přikázání.⁴¹⁾

Směrem k hlavnímu oltáři stojí menší *oltář sv. Jana Nepomuckého* z cetechovského mramoru, vybudovaný v roce 1752. Oltářní obraz svatého Jana Nepomuckého je připisován malíři Josefu Wickartovi⁴²⁾. V nástavci je obraz uctívané staroboleslavské Madony. Po bocích oltáře stojí sochy svatého Jana Křtitele⁴³⁾ a Jana Evangelisty⁴⁴⁾.

Vedle Oltáře Jana Nepomuckého se nachází vchod do *Mariánské kaple* (viz příloha č. 6) s oltářem Zvěstování Panny Marie z roku 1795 od Ondřeje Schweigla. Před rokem 1795 dostala kaple zasvěcení Panně Marii Nanebevzaté. Oltář je zdobený andílkou a vázami. Dvě řezby církevních otců v kapli vytvořil Heřman Kotrba.⁴⁵⁾

Před přestavbou barokního kostela na novogotický měl dóm mnohem více obrazů, než je jich dnes. Z historicky zajímavých tu byl např. obraz Slavnost Božího Těla od Františka V. Korompaye z roku 1748, malovaný u příležitosti návštěvy císařovy Marie Terezie v Brně. Obraz darovala kapitula v roce 1863 městu. Tehdy zdobil znakový sál v nové radnici. Obraz Božího těla je ceněn také pro zevrubné znázornění značné části města.

Varhany od bratří Paštíků⁴⁶⁾ jsou pneumatické, mají 3 manuály, 65 znějících rejstříků, 3260 píšťal. Varhany byly postaveny roku 1909. Po bombardování Brna v roce 1945-46 varhany opravila firma Rieger-Klos z Krnova. Na varhany hrávali: hudební skladatel

³⁹⁾ Bílek, J.: *Brněnské kostely*, Šlapanice: Vlastním nákladem, 2000, s. 15

⁴⁰⁾ Tamtéž

⁴¹⁾ Tamtéž

⁴²⁾ Josef Wickart: malíř. Tamtéž

⁴³⁾ Svatý Jan Křtitel: prorok z 1. století, jenž figuruje ve vyprávěních evangelií,
http://cs.wikipedia.org/wiki/Jan_K%C5%99titel, 1. 3. 2011

⁴⁴⁾ Sv. Jan Evangelista: Učedník, kterého Ježíš nejvíce miloval, apoštol a evangelista,
http://cs.wikipedia.org/wiki/Jan_Evangelista, 1. 3. 2011

⁴⁵⁾ Bílek, J.: *Brněnské kostely*, Šlapanice: Vlastním nákladem, 2000, s. 16

⁴⁶⁾ Bratři Paštíkové: pocházeli z Čestína u Kutné Hory, založili v Praze svoji dílnu,
<http://www.google.cz/#sclient=psy&hl=cs&q=brat%C5%99i+Pa%C5%A1t%C3%ADkov%C3%A9&aq=f&aqi=&aql=&oq=&pbx=1&fp=308d33fb4e5dc95f>, 1. 3. 2011

František Musil⁴⁷⁾, profesor Antonín Hromádka⁴⁸⁾, Eduard Tregler⁴⁹⁾, profesor Josef Holub⁵⁰⁾, hudební skladatel a profesor Josef Blatný, profesor Josef Pukl, dlouholetý ředitel kůru a varhaník v dómě, hudební skladatel a profesor Vladimír Hawlík.

Chórová kaple má varhany od bratří Riegrů z Krnova. Mají 7 rejstříků, 1 manuál a jsou z roku 1911.⁵¹⁾

Na Petrově je pět **zvonů**: Panna Maria, svatý Petr a Pavel (40 centů), Petr a Pavel (15 centů), Cyril a Metoděj (9 centů) a Panna Maria (1,6 centu).

4. Katedrála a dnešek

Katedrála sv. Petra a Pavla je dominantou a symbolem Brna. Také je to významné duchovní centrum, kde se konají pravidelně bohoslužby. V dnešní době je katedrála využívána také jako kulturní centrum. Především v období kolem vánočních a velikonočních svátků se koná mnoho koncertů duchovní hudby, často benefičních, kdy výtěžek jde na dobročinné účely. Velkou tradici už mají také folkové večery v kryptě. Oblíbené jsou také křty, svatby, nedělní *Čaj o páté*, *farní dětský karneval*, *Postní podvečery v kryptě*, *farní táborák* a *oslava slavnosti sv. Petra a Pavla*.

Velký důraz se snaží klášter na *vzdělávání ve víře*. Po mši svaté se můžeme zúčastnit např. *Modlitebního setkání nad Písmem* či *Hovorů o víře pro dospělé*.⁵²⁾

Katedrála sv. Petra a Pavla je skvostem kultury a památkou, která láká turisty.

Od 90. let je pro veřejnost zpřístupněna *románsko-gotická krypta* (viz příloha č. 9). V roce 2005 byla v chrámu na Petrově otevřena trvalá expozice s názvem *Klenotnice katedrály*, v níž mohou návštěvníci shlédnout bohoslužebné textilie, monstrance, kalichy a další předměty ukrývající se dříve v depozitářích.

Klenotnice katedrály se tak vedle románské krypty a výhledu ze severní (směrem na město Brno) a jižní (vyhlídka směrem k Pálavě) katedrální věže stala další nabídkou pro turisty a návštěvníky Petrova.

⁴⁷⁾ František Musil: dómský varhaník, Bílek, J.: Brněnské kostely, Šlapanice: Vlastním nákladem, 2000, s. 17

⁴⁸⁾ Antonín Hromádka: skladatel chrámové hudby, Bílek, J.: *Brněnské kostely*, Šlapanice: Vlastním nákladem, 2000, s. 17

⁴⁹⁾ Eduard Tregler: 1868 – 1932, hudební skladatel a profesor. Tamtéž

⁵⁰⁾ Josef Holub: profesor. Tamtéž

⁵¹⁾ Bílek, J.: *Brněnské kostely*, Šlapanice: Vlastním nákladem, 2000, s. 17

⁵²⁾ brožurka Katedrála sv. Petra a Pavla

Vedle kaple Zvěstování Páně se vzácným renesančním oltářem byla - v severním vchodu katedrály - 29. června 2005 zpřístupněna nová *Adorační kaple*, jejíž oltář i interiér navrhl a realizoval renomovaný velehradský umělec Otmar Oliva.⁵³⁾

⁵³⁾ <http://www.biskupstvi.cz/biskupstvi/katedrala.html>, 13. 3. 2011

Závěr

Počátky dnešní katedrály sahají až do 11. - 12. století, kdy byla na jejím místě zbudována románská kaple. Koncem 13. století byla přestavěna v ranně gotickém slohu na románskou baziliku. Kostel prošel několika přestavbami, zvláště po švédských válkách, při kterých byl v roce 1643 těžce poškozen požárem a v roce 1645 zasažen střelbou ze švédských děl. Nejnutnější opravy byly na kostele provedeny už v 17. století. Skutečně rozsáhlou obnovou prošel kostel až v 18. století, kdy byl přebudován do stylu barokního.

V roce 1777 bylo v Brně zřízeno biskupství a kostel sv. Petra a Pavla byl povýšen na katedrálu. Po bocích chrámu byly v letech 1904-1905 vystavěny 2 nové věže.

V roce 1977 došlo k provedení nákladné generální opravy hlavního průčelí katedrály, které bylo již v havarijním stavu. Celý portál byl očištěn, restaurován a konzervován, provedeno nové spárování jednotlivých kamenných kvádrů a pozlacení nápisu. Věže získaly nové pokrytí mědí.

Po archeologickém průzkumu, který probíhal v katedrále na počátku 90. let minulého století, je pro veřejnost zpřístupněny románsko-gotická krypta, Klenotnice katedrály, adorační kaple, a také severní a jižní věže.

V exteriéru katedrály se nachází vnější kazatelna, tzv. Kapistránka.

V interiéru katedrály se nachází barokní hlavní oltář podle návrhu architekta A. Prokopa. Dále se v katedrále nachází kazatelna, křtitelnice, Madona s Ježíškem, oltář Povýšení sv. Kříže, oltář sv. Prokopa, oltář sv. Jana Křtitele, oltář sv. Barbory, oltář sv. Václava, oltář sv. Cyrila a Metoděje, oltář sv. Jana Nepomuckého, Adorační kaple, Mariánská kaple a varhany. Značnou část výzdoby v katedrále ztvárnil sochař Ondřej Schweigl.

Ve své práci jsem stručně shrnula historii katedrály sv. Petra a Pavla, provedla jsem základní popis jejího interiéru a vyzdvihla informace pro ty, kteří mají o památku zájem.

Literatura a prameny

Literatura

BÍLEK, Jiří. *Brněnské kostely*. 2000. Šlapanice: Vlastním nákladem, 2000, s. 9-18.

SAMEK, Bohumil. *Umělecké památky Moravy a Slezska 1. A-I*, 1994. Praha: Academia, 1994. 651 s. ISBN 80-200-0474-2.

Katedrála sv. Petra a Pavla, brožura

Internet

http://cs.wikipedia.org/wiki/Petrov_%28Brno%29#cite_note-0

<http://www.panovnici.cz/konrad-II-ota>

http://is.muni.cz/th/75119/ff_m/?lang=en

http://cs.wikipedia.org/wiki/August_Prokop

http://de.wikipedia.org/wiki/August_Kirstein

http://encyklopedie.brna.cz/home-mmb/?acc=profil_osobnosti&load=5222

http://cs.wikipedia.org/wiki/V%C3%A1clav_Urban_Stuffler

http://cs.wikipedia.org/wiki/Vincenc_Josef_Schrattenbach

http://cs.wikipedia.org/wiki/Katedr%C3%A1la_svat%C3%A9ho_Petra_a_Pavla

<http://www.vysocina-news.cz/clanek/socha-sv-apostola-pavla-zavitala-do-trevice/>

<http://svaty.kopecek.sweb.cz/bazilika.html>

http://cs.wikipedia.org/wiki/Jan_K%C5%99titel

http://cs.wikipedia.org/wiki/Jan_Evangelista

<http://www.google.cz/#sclient=psy&hl=cs&q=brat%C5%99i+Pa%C5%A1t%C3%ADkov%C3%A9&aq=f&aqi=&aql=&oq=&pbx=1&fp=308d33fb4e5dc95f>

<http://www.biskupstvi.cz/biskupstvi/katedrala.html>

<http://galerie.fotografovani.cz/showphoto.php?photo=138751&password=&sort=1&size=big&cat=530&page>

<http://www.maxiforum.cz/textove-hry/%28hra%29-zajimave-mista-stavby-obrazkova-hra/40/>

<http://www.biskupstvi.cz/petrov/?pg=audiopruvodce>

http://cs.wikipedia.org/wiki/Soubor:Petrov_-_interi%C3%A9r_katedr%C3%A1ly.JPG

http://www.fotep.cz/index.php?main_page=product_info&products_id=10

http://www.katedrala-petrov.cz/images/zvestovani_02.jpg

Seznam příloh

- 1) Příloha č. 1: Věž katedrály v roce 1900⁵⁴⁾
- 2) Příloha č. 2: Katedrála z roku 1904⁵⁵⁾
- 3) Příloha č. 3: Katedrála dnes - noční pohled⁵⁶⁾
- 4) Příloha č. 4: Interiér katedrály⁵⁷⁾
- 5) Příloha č. 5: Půdorys katedrály⁵⁸⁾
- 6) Příloha č. 6: Mariánská kaple (s oltářem Zvěstování Panny Marie)⁵⁹⁾
- 7) Příloha č. 7: Hlavní oltář⁶⁰⁾
- 8) Příloha č. 8: Adorační kaple⁶¹⁾
- 9) Příloha č. 9: Románsko-gotická krypta⁶²⁾

⁵⁴⁾ <http://www.maxiforum.cz/textove-hry/%28hra%29-zajimave-mista-stavby-obrazkova-hra/40/>, 18. 4. 2011

⁵⁵⁾ <http://www.maxiforum.cz/textove-hry/%28hra%29-zajimave-mista-stavby-obrazkova-hra/40/>, 10. 12. 2010

⁵⁶⁾ <http://galerie.fotografovani.cz/showphoto.php?photo=138751&password=&sort=1&size=big&cat=530&page>

⁵⁷⁾ http://cs.wikipedia.org/wiki/Soubor:Petrov_-_interi%C3%A9r_katedr%C3%A1ly.JPG, 9. 3. 2011

⁵⁸⁾ <http://www.biskupstvi.cz/petrov/?pg=audiopruvodce>, 9. 12. 2010

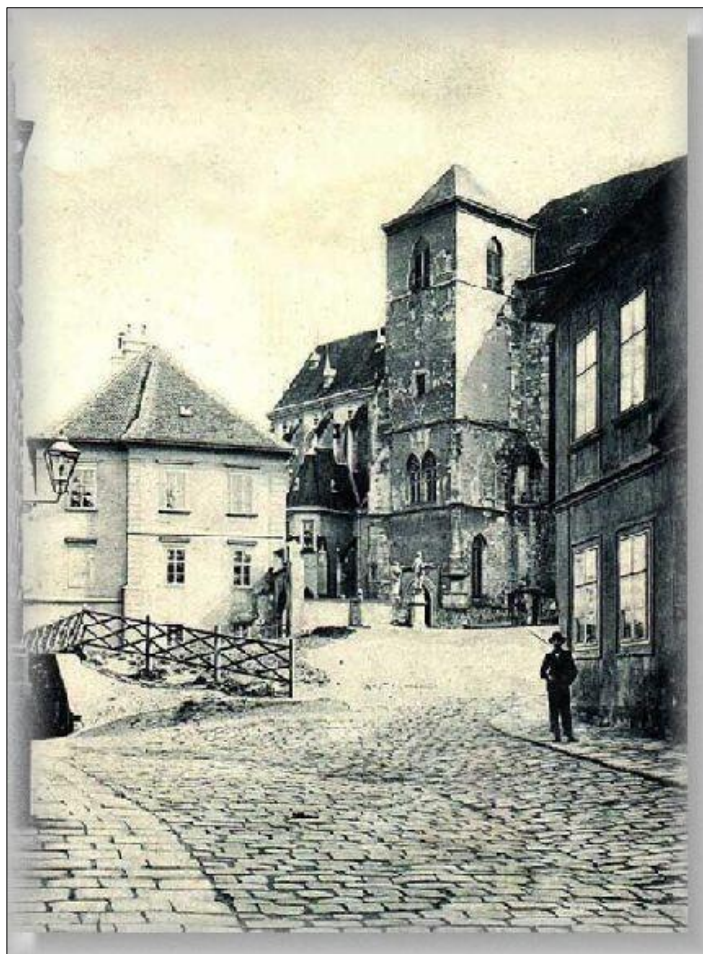
⁵⁹⁾ http://www.katedrala-petrov.cz/images/zvestovani_02.jpg, 13. 3. 2011

⁶⁰⁾ http://www.fotep.cz/index.php?main_page=product_info&products_id=10, 13. 3. 2011

⁶¹⁾ http://www.fotep.cz/index.php?main_page=product_info&products_id=10, 18. 4. 2011

⁶²⁾ <http://www.biskupstvi.cz/biskupstvi/katedrala.html>, 19. 4. 2011

Přílohy



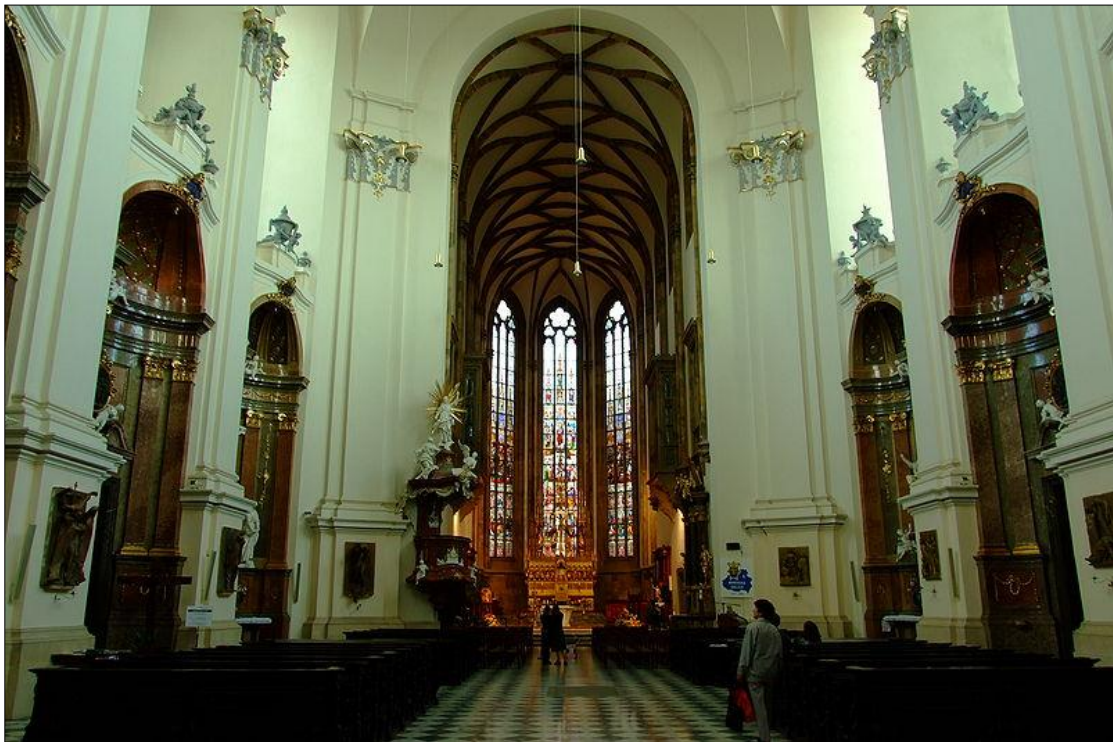
Příloha č. 1: Věž katedrály v roce 1900



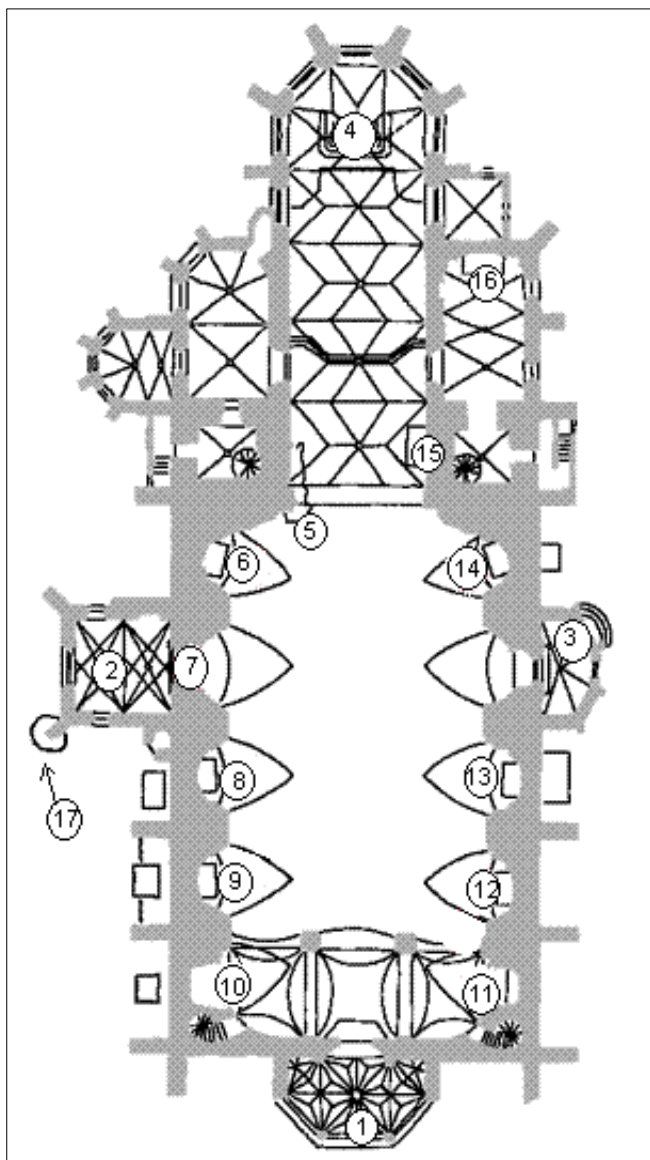
Příloha č. 2: Katedrála z roku 1904



Příloha č. 3: Katedrála dnes - noční pohled



Příloha č. 4: Interiér katedrály



- 1) průčelí (vchod)
- 2) severní vchod
- 3) jižní vchod
- 4) hlavní oltář
- 5) kazatelna
- 6) Oltář Povýšení sv. Kříže
- 7) Adorační kaple
- 8) Oltář sv. Prokopa
- 9) Oltář sv. Jana Křtitele
- 10) křtelnice
- 11) gotická madonna
- 12) Oltář sv. Barbory
- 13) Oltář sv. Václava
- 14) Oltář sv. Cyrila a Metoděje
- 15) Oltář sv. Jana Nepomuckého
- 16) Mariánská kaple
- 17) Kapistránova kazatelna

Příloha č. 5: Půdorys katedrály



Příloha č. 6: Mariánská kaple (s oltářem Zvěstování Panny Marie)



Příloha č. 7: Hlavní oltář



Příloha č. 8: Adorační kaple



Příloha č. 9: Románsko-gotická krypta